



HASANKEYF İLÇE MİLLÎ EĞİTİM MÜDÜRLÜĞÜ SAKLI ORTAOKULU



2024-2028 Stratejik Planı

Batman Hasankeyf-2024



“Milli Eğitim programımızın, Milli Eğitim siyasetimizin temel taşı, cahilliğin yok edilmesidir. Milletimizin siyasî, toplumsal hayatında, milletimizin fikrî terbiyesinde rehberimiz ilim ve teknik olacaktır. Mektep sayesinde, mektebin vereceği ilim ve teknik sayesinde ki Türk Milleti, Türk sanatı, ekonomisi, Türk şiir ve edebiyatı, bütün güzelliğiyle gelişir. Yeni nesil, en büyük Cumhuriyetçilik dersini bugünkü öğretmenler topluluğundan ve onların yetiştirecekleri öğretmenlerden alacaktır. Gözlerimizi kapayıp tek başımıza yaşadığımızı düşünemeyiz. Memleketimizi bir çember içine alıp dünya ile olan bağlarımızı kopartamayız. Aksine yükselmiş, ilerlemiş, çağdaş bir millet olarak medeniyet düzeyinin de üzerinde yaşayacağız. Bu hayat ancak ilim ve fen ile olur. İlim ve fen nerede ise oradan alacağız ve her ulus ferdinin kafasına koyacağız. İlim ve fen için kayıt ve şart yoktur.”

Mustafa Kemal ATATÜRK

Okul/Kurum Bilgileri

İli: Batman		İlçesi: HASANKEYF	
Adres:	SAKLI KÖYÜ	Coğrafi Konum (link)	https://sakliortaokulu.meb.k12.tr/tema/harita.php
Telefon Numarası:	(0488) 3832138	Faks Numarası:	
e- Posta Adresi:	716297@meb.k12.tr	Web sayfası adresi:	https://sakliortaokulu.meb.k12.tr/
Kurum Kodu:	716297	Öğretim Şekli:	Tam Gün



Müdür Sunuşu

Bir toplumun varlığını sürdürebilmesinin, toplumu yeniden oluşturmanın ve topluma şekil vermenin en temel araçlarından biri eğitimidir. Eğitimin hem nicel hem de nitel gelişimi için eğitimde yenileşme, değişim, şeffaflık, etkililik, verimlilik, sürdürülebilirlik ve hesap verebilirlik gibi birçok hususun göz önünde bulundurulması gerekmektedir.

Kamu kesiminin mali ve idari sorunları dikkate alındığında kamu idarelerinin faaliyetlerini planlı bir şekilde yerine getirmeleri giderek önem kazanmaktadır. Kamu idarelerinin planlı hizmet sunumu, politika geliştirme, belirlenen politikaları somut iş programlarına ve bütçelere dayandırma ile uygulamayı etkili bir şekilde izleme ve değerlendirmelerini sağlamaya yönelik olarak “stratejik planlama” temel bir araç olarak benimsenmiştir. Stratejik planlama; bir yandan kamu mali yönetimine etkinlik kazandırırken, diğer yandan kurumsal kültür ve kimliğin gelişimine ve güçlendirilmesine destek olacaktır.

5018 Sayılı Kamu Mali Yönetimi ve Kontrol Kanunu ile kamu kaynaklarının daha etkili ve verimli bir şekilde kullanılması, hesap verebilir ve saydam bir yönetim anlayışının oluşması hedeflenmektedir. Kanunda, kamu idarelerine kalkınma planları, programlar, ilgili mevzuat ve benimsedikleri temel ilkeler çerçevesinde geleceğe ilişkin misyon ve vizyonlarını oluşturmak, stratejik amaçlar ve ölçülebilir hedefler saptamak, performanslarını önceden belirlenmiş olan göstergeler doğrultusunda ölçmek ve uygulamanın izleme ve değerlendirmesini yapmak amacıyla katılımcı yöntemlerle stratejik plan hazırlama görevi verilmiştir.

Bakanlığımız “Okul Merkezli Stratejik Yönetim” yaklaşımını benimsediğinden bu doğrultuda okulumuzun, 2024 - 2028 yıllarını içeren ikinci dönem stratejik planı hazırlanmıştır. 2024-2028 Stratejik planımızın hazırlanmasında emeği geçen herkese teşekkür eder, yürürlüğe girecek olan 2024-2028 Stratejik Planımızın Okulumuza ve paydaşlarımıza hayırlı olmasını dilerim.

Suat BOZĞAN
Okul Müdürü

İÇİNDEKİLER

Önsöz	3
İçindekiler	4
Tablolar ve Şekiller	6
Kısaltmalar	7

Bölüm 1

- 1.1. Stratejik Plan Hazırlık Süreci

Bölüm 2

Durum Analizi

- 2.1. Okulun Tarihçesi
- 2.2. Faaliyet Alanları ile Ürün ve Hizmetlerin Belirlenmesi
- 2.3. Paydaş Analizi
- 2.4. Kuruluş İçi Analiz
 - 2.4.1. İnsan Kaynakları
 - 2.4.2. Kurum Kültürü Analizi
 - 2.4.3. Teşkilat Yapısı
 - 2.4.4. Fiziki Kaynak Analizi
 - 2.4.5. Teknoloji ve Bilişim Altyapı Analizi

- 2.5. GZFT (SWOT) Analizi

- 2.6. Tespitler ve İhtiyaçlar

Bölüm 3

Geleceğe Yönelim

- 3.1. Misyon, Vizyon ve Temel Değerler

Bölüm 4

Amaç, Hedef ve Göstergeler

- 3.1. Stratejik Amaç 1
- 3.2. Stratejik Amaç 2
- 3.3. Stratejik Amaç 3
- 3.4. Stratejik Amaç 4
- 3.5. Stratejik Amaç 5

Bölüm 5

Maliyetlendirme

Bölüm 6

İzleme ve Değerlendirme

Tablolar ve Şekiller

1. Tablo 1: Stratejik Planlama Kurulu üyeleri
2. Tablo 2: Stratejik Planlama Ekibi Üyeleri
3. Tablo 3: Saklı Ortaokulu Çalışanlarının Eğitim Düzeyi ve Cinsiyetine Göre Dağılım
4. Şekil 1: Saklı Ortaokulu Teşkilat Şeması

Kısaltmalar

MEB	Milli Eğitim Bakanlığı
MEM	Milli Eğitim Müdürlüğü
AR-GE	Araştırma ve Geliştirme
SP	Stratejik planlama
SA	Stratejik amaç
SH	Stratejik hedef
PH	Performans hedefi
PG	Performans göstergeleri
AB	Avrupa Birliği
GZFT	Güçlü, zayıf, Fırsat, Tehdit
YİBO	Yatılı ilköğretim Bölge Okulu
İLSİS	İl ve İlçe MEM Yönetim Bilgi Sistemi
BTS	Bilgi Teknoloji Sınıfı
HEM	Halk Eğitim Merkezi
TEŞ	Temel Eğitim Şubesi
OŞ	Orta Öğretim Şubesi
DÖŞ	Din Öğretimi Şubesi
MTEŞ	Mesleki ve teknik Eğitim Şubesi
ÖERHŞ	Özel Eğitim ve Rehberlik Şubesi
HBÖŞ	Hayat Boyu Öğrenme Şubesi
EBAP	Eğitimde Başarıyı Arttırma Projesi

BÖLÜM 1

1.1.Stratejik Plan Hazırlık Süreci

Stratejik plan hazırlık çalışmalarının başladığı, İl Milli Eğitim Müdürlüğü tarafından 2022/21 sayılı Genelge ile duyurulmuştur. Okulumuzun 2024–2024 Stratejik Planı, literatür taraması, durum analizi raporu, iç ve dış paydaşların görüşleri doğrultusunda hazırlanmıştır. Bu kapsamda kurul ve ekip oluşturulmuştur.

Okul Strateji Geliştirme Kurulu: Strateji geliştirme kurulu stratejik planlama çalışmalarını takip etmek ve ekiplerden bilgi alarak çalışmaları yönlendirmek üzere okul müdürü başkanlığında; bir okul müdür yardımcısı, iki öğretmen ve okul-aile birliği başkanı olmak üzere 5 kişiden oluşur. Okul/kurum personel sayısının beş veya daha az olması durumunda strateji geliştirme kurulu tüm okul personelinde oluşur.

SAKLI ORTAOKULU STRATEJİ GELİŞTİRME KURULU			
No	Adı Soyadı	Görevi	
1	Suat BOZĞAN	Okul Müdürü	Komisyon Başkanı
2	İslam TÜRKAN	Müdür Yardımcısı	Komisyon Üyesi
3	Şükrü KESKİN	Öğretmen	Komisyon Üyesi
4	Muharrem BÜYÜKKAL	Öğretmen	Komisyon Üyesi
5	İbrahim YILMAZ	Okul Aile Birliği Başkanı	Komisyon Üyesi

Tablo 1: Stratejik Planlama Kurulu Üyeleri

Okul Stratejik Planlama Ekibi: Okul müdürü tarafından görevlendirilen ve üst kurul üyesi olmayan müdür yardımcısı başkanlığında, okul/kurumun büyüklüğü ve şartları doğrultusunda öğretmenler ve gönüllü velilerden oluşur.

SAKLI ORTAOKULU STRATEJİK PLANLAMA EKİBİ			
No	Adı Soyadı	Görevi	
1	İslam TÜRKAN	Müdür Yardımcısı	Komisyon Başkanı
2	Sibel DEMİR	Öğretmen	Komisyon Üyesi
3	Numan BAYTAR	Veli	Komisyon Üyesi

Tablo 2:Stratejik Planlama Ekibi Üyeleri

Stratejik planlama sürecinin belirli bir zaman dilimi içerisinde tamamlanması ve kaynakların etkin kullanımı amacıyla, ekibimiz tarafından Milli Eğitim Müdürlüğü Ar-Ge biriminin koordinasyonu doğrultusunda çalışmalar başlatılmıştır.

Stratejik planlama hazırlık süreci katılımçılık ilkesi çerçevesinde kararlar üst kurulla yapılan toplantılarla alınmıştır. Toplantılara üst kurulun yanında öğretmen ve personellerin katılımıyla gerçekleştirilmiştir.

BÖLÜM 2

Durum Analizi

4.1. Okulun Tarihçesi

Saklı Ortaokulu İlk olarak 2005 yılında 3500 m2lik arsa üzerine 8 derslik ortaokul olarak eğitim öğretime açılmıştır.

Şu anda bir müdür, bir müdür yardımcısı, 6 öğretmen ve 55 öğrenci ile öğretime devam etmekteyiz. İŞKUR kapsamında çalışan TYP tarafından görevlendirilen 1 personel ile temizlik hizmetlerimiz görülmektedir.

Okulumuz Kömür ile ısıtılmaktadır. şebeke suyu kullanılmaktadır. Okul binamızda 4 Derslik, 1 Beceri ve Tasarım Atölyesi, 1 Kütüphane, 1 öğretmenler odası, 2 idareci odası bulunmaktadır.

2023-2024 Eğitim Öğretim yılında yapılan Bursluluk Sınavında Bir Öğrencimiz kazanmıştır. 2023-2024 yılında da Öğrencilerimizin yaptığı çalışmalardan bir Öğrencimiz Fen Lisesini 2 öğrencimiz Sosyal Bilimler Lisesini kazanmışlardır.

4.2. Okulun Faaliyet Alanları ile Ürün ve Hizmetleri

Faaliyet Alanı		Ürün ve Hizmetler	
Rehberlik Hizmetleri	1	Veli	
	2	Öğrenci	
	3	Öğretmen	
Eğitim ve Öğretim Faaliyetleri	1	Müfredatın İşlenmesi	3 Etütler
	2	Yetiştirme Kursları	4 Sınavlar
Bilimsel, Kültürel, Sanatsal ve Sportif Faaliyetler	1	Yarışmalar	7 Basketbol
	2	Sergiler	8 Masa Tenisi
	3	Kermes	9 Sosyal Kulüpler
	4	Kutlama ve Anma Programları	10 Kampanyalar
	5	Futbol	11 Okul Meclisi
	6	Voleybol	
Yönetim Faaliyetleri	1	Kayıt- Nakil İşlemleri	6 Devam-Devamsızlıklar
	2	Sınıf Geçme	7 Başarı Durumu
	3	Öğrenci Kurulları	8 Disiplin İşlemleri
	4	Derece Terfi İşlemleri	9 Özlük hakları
	5	Hizmet içi Eğitim	10 Okul Aile Birliği İşlemleri

4.3. Paydaş Analizi

Stratejik planlama ve kalite yönetiminin temel unsurlarından birisi katılımcılıktır. Stratejik planın sahiplenilmesi ve uygulamanın etkinliğini artırmak amacıyla ilçe müdürlüğümüzün etkileşim içinde olduğu paydaşların görüşleri dikkate alınmıştır.

Paydaşlar, idarenin ürün ve hizmetleriyle ilgisi olan, idareden doğrudan veya dolaylı, olumlu ya da olumsuz yönde etkilenen veya idareyi etkileyen kişi, grup veya kurumlardır.

1- Paydaşların Tespiti

Paydaş Adı	İç Paydaş	Dış Paydaş
Hasankeyf Kaymakamı		√
İlçe Milli Eğitim Müdürlüğü İdare ve Personelleri		√
Öğretmenler	√	
Öğrenciler	√	
Veliler	√	
Okul Müdürlükleri	√	
RAM		√
Hasankeyf Belediyesi		√
Gençlik Hizmetleri ve Spor İlçe Müdürlüğü		√
Sağlık İlçe Müdürlüğü		√
Aile ve Sosyal Politikalar İlçe Müdürlüğü		√
Köy Muhtarlığı		√
Özel Eğitim ve Rehabilitasyon Merkezleri		√
Hayırseverler		√
Eğitim sendikaları		√
Medya		√
Emniyet Müdürlüğü		√

2- Paydaşların Önceliklendirilmesi

Paydaşların önceliklendirilmesinde paydaşların etki ve önem derecesi dikkate alınarak tespit edilmiştir. Paydaşların önceliklendirilmesi, etki ve önemlerinin tespit edilmesinde Paydaş Etki/Önem Matrisi tablosundan yararlanılmıştır.

Paydaş Adı	İç Paydaş	Dış Paydaş	Önem Derecesi	Etki Derecesi	Önceliği
Hasankeyf Kaymakamı		√	5	5	5
İlçe Milli Eğitim Müdürlüğü İdare ve Personelleri		√	5	5	5
Öğretmenler	√		5	5	5
Öğrenciler	√		5	5	5
Veliler	√		5	5	5
Okul Müdürlükleri	√		5	5	5
RAM		√	3	5	5
Hasankeyf Belediyesi		√	4	4	4

Gençlik Hizmetleri ve Spor İl Müdürlüğü	√	3	3	3
Sağlık İl Müdürlüğü	√	3	3	3
Aile ve Sosyal Politikalar İl Müdürlüğü	√	3	3	3
Köy muhtarlığı Muhtarlığı	√	4	4	4
Özel Eğitim ve Rehabilitasyon Merkezleri	√	3	3	3
Hayırseverler	√	4	4	4
Eğitim sendikaları	√	3	3	3
Medya	√	2	2	2
Emniyet Müdürlüğü	√	4	4	4
Önem Derecesi: 1, 2, 3 gözet; 4,5 birlikte çalış				
Etki Derecesi: 1, 2, 3 İzle; 4, 5 bilgilendir				
Önceliği: 5=Tam; 4=Çok; 3=Orta; 2=Az; 1=Hiç				

3- Paydaş görüş ve önerilerinin alınması ve değerlendirilmesi

Saklı Ortaokulu olarak öğrenci, öğretmen ve personellere “ Durum Tespit Çalışması “anketlerini göndererek ilgili paydaşlarımızın Durum Tespit Çalışmasında yer almaları istenmiştir. Böylece Saklı ortaokulunun durum tespitinde bütün bağlı birimlerin ortak katılımı doğrultusunda paydaşlarımızın görüş ve beklentileri yapılan anketlerle tespit edilmiştir. Paydaş anketi okul çalışanları ve öğrencilere uygulanmıştır. Ankete 35 kişi katılmıştır.

Öğrenci Anketi Sonuçları:

Okulumuzda toplam 55 öğrenci öğrenim görmektedir. Tesadüfi Örneklem Yöntemine göre seçilmiş toplam 20 öğrenciye uygulanan anket sonuçları aşağıda yer almaktadır.



Öğrencilerin Ulaşılabilirlik Düzeyi

“Öğretmenlerimle ihtiyaç duyduğumda rahatlıkla görüşebilirim” sorusuna ankete katılan öğrencilerin %30’u Katılıyorum yönünde görüş belirtmişlerdir.

1. Okul Güvenliđi



“Okulda kendimi güvende hissediyorum.” sorusuna ankete katılan öğrencilerin %37’si Katılıyorum yönünde görüş belirtmişlerdir.

2.Okulun Temizliđi ve Hijyeni



“ Okulun dışı ve içi temizdir. “ sorusuna ankete katılan öğrencilerin %70’si Katılıyorum yönünde görüş belirtmişlerdir.

3.Okulun Fiziki Şartlarının Eğitim ve Öğretime Uygunluđu



“ Okulun binasına ve diğer fiziki mekânları yeterlidir. “ sorusuna ankete katılan öğrencilerin %50’si Katılıyorum yönünde görüş belirtmişlerdir.

4.Ders Dışı Etkinlikler



“ Okulumuzda yeterli miktarda sanatsal ve kültürel faaliyet düzenlenmektedir. “ sorusuna ankete katılan öğrencilerin %20’si Katılıyorum yönünde görüş belirtmişlerdir.

Veli Anketi Sonuçları:

46 veli içerisinde Tesadüfî Örnekleme Yöntemine göre 20 kişi seçilmiştir. Okulumuzda öğrenim gören öğrencilerin velilerine yönelik gerçekleştirilmiş olan anket çalışması sonuçları aşağıdaki gibidir.



“İhtiyaç duyduğumda okul çalışanlarıyla rahatlıkla görüşebiliyorum” sorusuna ankete katılmış olan velilerin %39’u olumlu yönde görüş belirtmişlerdir.

Öğretmen Anketi Sonuçları:

Okulumuzda görev yapmakta olan toplam 35 öğretmenin tamamına uygulanan anket sonuçları aşağıda yer almaktadır.



“Okulumuzda alınan kararlar, çalışanların katılımıyla alınır” sorusuna anket çalışmasına katılan 6 öğretmenimizin %32’si Katılıyorum yönünde görüş belirtmişlerdir.

4.4. Kuruluş İçi Analiz

2.4.1 İnsan Kaynakları

Okullarda insan kaynaklarını, organizasyonel amaçlar doğrultusunda en verimli şekilde kullanmak; insan kaynağının iç ve dış gelişmelere uygun olarak etkin bir şekilde planlanmasını, geliştirilmesini ve değerlendirilmesini sağlamak kurumun verimliliği açısından büyük önem taşımaktadır.

Tablo 3: Saklı Ortaokulu Çalışanlarının Eğitim Düzeyi ve Cinsiyetine Göre Dağılım

	DOKTORA			YÜKSEK LİSANS			LİSANS			ÖNLİSANS			LİSE VE ALTI		
	E	K	T	E	K	T	E	K	T	E	K	T	E	K	T
Okul Müdürü							1								
Müdür yardımcısı				1											
Branş Öğretmeni							6								
Rehber Öğretmen															
İdari Personel															
Yardımcı Personel															
TOPLAM				1			7								

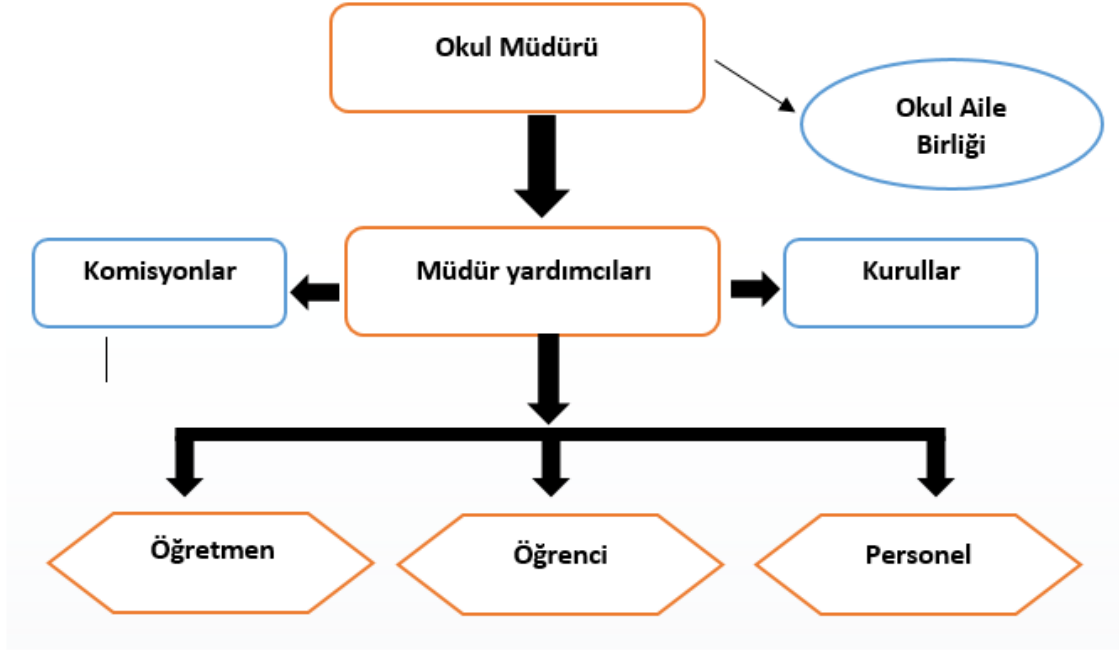
2.4.2 Kurum Kültürü Analizi

Kültür, toplumsal gelişme süreci içinde oluşturulan bütün maddî ve manevî değerler ile bunları yapmada sonraki nesillere iletmede kullanılan insanın doğal ve toplumsal çevresine egemenliğinin ölçüsünü gösteren araçların bütünüdür.

Kurum kültürü, kurumun kendine özgü inanç ve değerlerinin, kişiliğinin olmasıdır. Bir topluluğun sahip olduğu ve paylaştığı yaşam biçimidir. Kurumda paylaşılan temel değerlerin ve inançların bütünüdür, Kurumun Ruhudur. Tüm çalışanlar tarafından paylaşılan alışkanlıklar, tutum ve davranış kalıplarından oluşur. Bir kurum içinde oluşmuş, paylaşılan ortak inançlar, değerler ve alışılmış davranış kalıplarıdır.

2.4.3 Teşkilat Yapısı

Şekil 1: Saklı Ortaokulu Teşkilat Şeması



2.4.4 Fiziki Kaynak Analizi

FİZİKİ KAYNAKLAR			
	Kullanım Alanı/Türü	Sayı	Kapasite Durumu Yeterli/Yetersiz
1	Derslikler	4	Yeterli
2	Spor Salonları	0	Yetersiz
3	Atölye	1	Yeterli
4	Laboratuvar	0	Yetersiz
5	Çok Amaçlı Salon	0	Yetersiz
6	Pansiyon/Yemekhane	1	Yeterli
7	Kütüphane	1	Yeterli
8	Mescit	0	Yetersiz

2.4.5 Teknoloji ve Bilişim Altyapı Analizi

BİLGİ TEKNOLOJİLERİ KAYNAK DURUMU				
Bilgisayar	Yazıcı/Tarayıcı	Tablet	Etkileşimli Tahta	Çok Fonksiyonlu Yazıcı
2	2	0	7	0
ADSL	Fiber	Mobil İnternet	Uydu	Diğer
0	1	0		0

Okul hizmetlerinin, yararlanıcılara daha hızlı ve etkili şekilde sunulması için güncel teknolojik araçlar etkin bir biçimde kullanılmaktadır. Bu kapsamda modüler bir yapıda kurgulanmış olan Millî Eğitim Bakanlığı Bilgi İşlem Sistemi (MEBBİS) ile kurumsal ve bireysel iş ve işlemlerin büyük bölümü yürütülmektedir. Aynı zamanda sistemde personel ve öğrencilerin bilgileri bulunmaktadır. e-Okul, Veli Bilgilendirme Sistemi gibi modüllere ulaşılarak çalışmalar yürütülmektedir. Müdürlüğümüz resmi yazışmaları elektronik ortamda Elektronik Belge Yönetim Sistemi üzerinde (EBYS) üzerinden yapılmaktadır.

2.5.GZFT (SWOT) Analizi

GZFT (SWOT) Analizi, bir planın geliştirilmesi veya bir sorunun çözümü amacıyla, bir kurumun veya durumun güçlü yanlarını belirleyerek bunları en uygun fırsatlarla eşleştiren, zayıf ve tehdit edici yönleri azaltmayı hedefleyen sistematik bir planlama (stratejik planlama) aracıdır.

Kurumsal strateji ve konumlanma açısından başvuru olan SWOT analizi, ilk başta ifade edildiği gibi, firma, kurum, örgüt vs. gibi bir organizasyonun iç-dış durumunun etrafıca incelenip değerlendirildiği bir analiz uygulamasıdır.

GZFT analizine stratejik planlama ekibi üyeleriyle “Beyin Fırtınası” tekniği kullanılarak tespit edilmeye çalışılmıştır. Bunun yanında iç ve dış paydaşlara yönelik yapılan anket sonuçlarından da yararlanarak sonuçlar GZFT analizine dâhil edilmiştir.

GÜÇLÜ YÖNLER	
1	Sportif ve Kültürel Etkinliklere Katılım Oranı
2	Akademik Başarı
3	Sportif ve Kültürel Alanda Yetenekli Çocukların Olması
4	Kurum Kültürü
5	Proje Tabanlı Etkinlikler
6	Etkinliklere Katılım ve Teşvik
7	Genç Dinamik ve İdealist Öğretmen Profili
8	Yönetici-Öğretmen-Öğrenci ve Veli İletişimi
9	

ZAYIF YÖNLER

1	Velilerin okulu sahiplenmemeleri
2	Okulda Rehberlik ve Psikolojik danışman öğretmen olmayışı
3	İnternet Ağının Yetersizliği
4	Spor ve Etkinlik Alanlarının Yetersizliği
5	Konferans Salonunun Olmaması
6	Okul Güvenlik Görevlisinin Olmaması
7	Çiftçi olan velilerimizin veli toplantılarına katılımın az olması
8	Okulda yeteri kadar temizlik personelinin olmayışı
9	Okulda memurun olmayışı

FIRSATLAR

1	Eğitimde fırsat eşitliği
2	Manevi ve kültürel zenginlik
3	Çevre bilincindeki artış
4	Teknolojinin eğitim üzerindeki etkisi
5	Eğitime ayrılan kaynak, Kantin geliri
6	Okulumuzda yapılan beceri ve tasarım atölyesi
...	
...	
...	

TEHDİTLER

1	Eğitim sisteminde sürekli yenilenen programlar
2	Destek personel yetersizliği
3	Sınav sistemindeki değişiklikler
4	Teknolojinin hızlı gelişmesiyle birlikte yeni üretilen cihaz ve makinelerin maliyeti
5	Velilerin ekonomik düzeylerinin yetersiz olmaları
6	Teknolojinin kişiler üzerindeki olumsuz etkileri
7	Velilerimizin Gelir düzeyinin düşük olması

2.6. Tespitler ve İhtiyaçlar

Tespitler ve ihtiyaçlar analizi ile GZFT analizi sonucunda ortaya çıkan sonuçlara göre planın geleceğe yönelim bölümü ile ilişkilendirilmiş ve buradan hareketle hedef, gösterge ve eylemlerin belirlenmesi sağlanmıştır.

Gelişim ve sorun alanları ayrımında eğitim ve öğretim faaliyetlerine ilişkin üç temel tema olan Eğitime Erişim, Eğitimde Kalite ve kurumsal Kapasite kullanılmıştır. Eğitime erişim, öğrencinin eğitim faaliyetine erişmesi ve tamamlamasına ilişkin süreçleri; Eğitimde kalite, öğrencinin akademik başarısı, sosyal ve bilişsel gelişimi ve istihdamı da dâhil olmak üzere eğitim ve öğretim sürecinin hayata hazırlama evresini; Kurumsal kapasite ise kurumsal yapı, kurum kültürü, donanım, bina gibi eğitim ve öğretim sürecine destek mahiyetinde olan kapasiteyi belirtmektedir.

Eğitim ve Öğretime Erişim	Akademik Başarı	Kurumsal Kapasite
Okullaşma Oranı	Akademik Başarı	Kurumsal İletişim
Okula Devam/Devamsızlık	Sosyal, Kültürel ve Fiziksel Gelişim	Kurumsal Yönetim
Okula uyum, Oryantasyon	Sınıf Tekrarı	Bina ve Yerleşke
Özel Eğitime İhtiyaç Duyan Bireyler	Okul Terkleri	Donanım
	Öğretim Yöntemleri	Temizlik, Hijyen
	Ders Araç ve Gereçleri	İş Güvenliği, Okul Güvenliği
	Rehberlik	Taşıma ve Servis

Bölüm 3

Geleceğe Yönelim

3.1. Misyon, Vizyon ve Temel Değerler

MİSYON, VİZYON VE TEMEL DEĞERLER

Okul Müdürlüğümüzün Misyon, vizyon, temel ilke ve değerlerinin oluşturulması kapsamında öğretmenlerimiz, öğrencilerimiz, velilerimiz, çalışanlarımız ve diğer paydaşlarımızdan alınan görüşler, sonucunda stratejik plan hazırlama ekibi tarafından oluşturulan Misyon, Vizyon, Temel Değerler; Okulumuz üst kuruluna sunulmuş ve üst kurul tarafından onaylanmıştır..

MİSYON

Çocuklarımızın kendine özgü niteliklerini yitirmeden eğitim almalarını hedefliyoruz. Ulusal ve evrensel değerleri, birikimleri kavrayan ve onlara katkıda bulunan; değişim ve gelişime açık; Demokratik toplum düzenini benimseyen; kendine güvenli, çevresine saygılı, farklı düşünebilen, özgür, hoşgörülü, bilgi üreten, öğrenmeyi öğrenen, sorgulayabilen, katılımcı, sorumluluk sahibi bireyler yetiştirmek. Öğrencisinin sahip olduğu yetenekleri ortaya çıkaran geliştiren, akademik başarısını yükselten, etkin ve öncü bir kurum olmak için varız

VİZYON

Eğitim-öğretimde kalitesi ve başarılı çalışmaları ile fark yaratan seçkin bir kurum olmaktır.

TEMEL DEĞERLERİMİZ

Önce insan,

- ✓ Karşılıklı güven ve dürüstlük,
- ✓ Sabırlı, hoşgörülü ve kararlılık,
- ✓ Eğitimde süreklilik anlayışı,
- ✓ Adaletli performans değerlendirme,
- ✓ Bireysel farkları dikkate almak,
- ✓ Kendisiyle ve çevresi ile barışık olmak,
- ✓ Yetkinlik, üretkenlik ve girişimcilik ruhuna sahip olmak,
- ✓ Doğa ve çevreyi koruma bilinci,
- ✓ Sürekli gelişim
- ✓ Sorumluluk duygusu ve kendine güven bilincini kazandıracak

Bölüm 4

Amaç, Hedef ve Göstergeler

EĞİTİM ÖĞRETİME ERİŞİM

AMAÇ 1: Öğrencilerin eğitim öğretime etkin katılımlarıyla donanımlı olarak bir üst öğrenime

	geçışı sağlanacaktır.						
HEDEF 1.1.	Öğrenme kayıpları önleyici çalışmalar yapılarak azaltılacaktır.						
PERFORMANS GÖSTERGESİ		Mevcut	HEDEF				
		2023	2024	2025	2026	2027	2028
PG 1.1.1 Bir eğitim ve öğretim yılında destekleme ve yetiştirme kurslarına kayıt yaptıran öğrenci sayısı/oranı	Sayı	0	0	0	0	0	0
	Oran	%0	%0	%0	%0	%0	%0
PG 1.1.2 20 gün ve üzeri devamsızlık yapan öğrenci sayısı/oranı	Sayı	3	0	0	0	0	0
	Oran	%10	%100	%100	%100	%100	%100
PG 1.1.3 Sürekli devamsızlık yapan öğrenci sayısı	Sayı	2	1	0	0	0	0
	Oran	%2	%1.6	%1.5	%1.4	%1.3	%1.2
PG 1.1.4 Okulu terk eden öğrenci sayısı ve oranı	Sayı	0	0	0	0	0	0
	Oran	%0	%0	%0	%0	%0	%0
PG 1.1.5 Devamsızlıktan Sınıf Tekrarı Yapan Öğrenci Sayısı		0	0	0	0	0	0
PG 1.1.6 Başarısızlıktan Dolayı Sınıf Tekrarı Yapan Öğrenci Sayısı		0	0	0	0	0	0
STRATEJİLER	<p>1-Öğrencilerin genel derslerdeki kazanım eksiklikleri tespit edilerek destekleme ve yetiştirme kurslarıyla akademik yeterliklerinin artırılması sağlanacaktır.</p> <p>2- Dijital platformlar aracılığıyla öğrencilerin tamamlayıcı ve destekleyici eğitim almaları sağlanacaktır.</p> <p>4-Derslere yönelik ders içeriklerine katkı sağlayacak etkinlik, okuma vb aktivitelerin zenginleştirilmesi sağlanacaktır.</p> <p>5-Öğrencinin hazır bulunuşluk seviyesi dikkate alınarak hazırlanacaktır.</p> <p>6- Öğrencilerin devamsızlık nedenleri tespit edilerek devamsızlığa neden olan etmenler giderilecektir.</p> <p>7- Devamsızlık yapan öğrencilerin velileri ile toplantı ve görüşmeler yapılacaktır.</p> <p>8-Veli ziyaretleri yapılacaktır.</p>						
HEDEF SORUMLUSU	Suat BOZĞAN						

EĞİTİM ÖĞRETİMDE KALİTE

AMAÇ 2

Öğrencilere medeniyetimizin ve insanlığın ortak değerleriyle çağın gereklerine uygun bilgi, beceri, tutum ve davranışlar kazandırılacaktır.

HEDEF 1		Öğrencilerin akademik başarılarıyla birlikte tasarım ve girişimcilik yönlerini artırmaya yönelik bütüncül çalışmalar yürütülecektir.					
PERFORMANS GÖSTERGESİ	Mevcut	HEDEF					
	2023	2024	2025	2026	2027	2028	
PG 2.1.1 Matematik dersi yıl sonu puanı ortalaması	58,31	67.76	70	75	75	80	
PG 2.1.2 Türkçe dersi yılsonu puanı ortalaması	72,81	72.75	74	77	80	85	
PG 2.1.3 Fen Bilimleri dersi yıl sonu puanı ortalaması	63,98	71.06	74	75	80	85	
PG 2.1.4 Sosyal Bilimler dersi yıl sonu puanı ortalaması	58,42	62.89	65	70	77	85	
PG 2.1.5 Yabancı dil dersi yıl sonu puanı ortalaması	62,30	70,75	73	77	80	85	
PG 2.1.6 Okulun katılım sağladığı ulusal ve uluslararası proje sayısı	0	0	0	0	0	0	
PG 2.1.7 Bir eğitim ve öğretim yılında yerel, ulusal ve uluslararası proje, yarışma vb. etkinliklere katılan öğrenci oranı (%)	0	0	0	6	7	8	
STRATEJİLER	<p>1-Öğrencilerin kazanım eksiklikleri tespit edilerek akademik yeterliklerinin artırılması sağlanacaktır.</p> <p>2-Öğrencilerin kompozisyon, resim, şiir vb. yarışmalara katılımları teşvik edilecek, okul içerisinde yapılan yarışmalarda öğrencilerin ödüllendirilmesi sağlanacaktır.</p> <p>3-Okul Kütüphanesi zenginleştirilecek, öğrencilerin kitap okumasını teşvik edecek etkinlikler düzenlenecektir.</p> <p>4-Öğrencilerin yerel, ulusal ve uluslararası proje ve yarışmalara katılmaları teşvik edilecektir.</p> <p>5-Öğrencilerin ortaokul 5.sınıflarda yabancı dil ağırlıklı eğitim almaları sağlanacaktır.</p> <p>6-Akademik Başarıyı Arttıracak Çalışmalar Yapılacaktır.</p> <p>Hedefledikleri Başarıyı Gösteremediği Belirlenen Öğrencilerin Akademik Ve Sosyal Gelişimleri İçin Okulumuzda Destek Programları Uygulanacaktır.</p>						
HEDEF SORUMLUSU	İslam TÜRKAN						

SOSYAL FAALİYETLER

AMAÇ 3

Temel eğitimde öğrencilerin kaliteli eğitime erişimleri fırsat eşitliği temelinde artırılarak bilişsel, duyuşsal ve fiziksel olarak çok yönlü gelişimleri sağlanacak ve temel hayat

	becerilerini edinmiş öğrenciler yetiştirilecektir.						
HEDEF 1	Öğrencilerin bilimsel, kültürel, sanatsal, sportif ve toplum hizmeti alanlarında ders dışı etkinliklere katılım oranı artırılabacaktır.						
PERFORMANS GÖSTERGESİ		Mevcut	HEDEF				
		2023	2024	2025	2026	2027	2028
PG.3.1.1 Okulda bir eğitim ve öğretim döneminde bilimsel, kültürel, sanatsal ve sportif alanlarda en az bir faaliyete katılan öğrenci sayısı/oranı (%)	Sayı	50	60	65	70	75	80
	Oran	%9.6	%11.5	%12.5	%13.4	%14.4	%15.3
PG.3.1.2 Bir eğitim ve öğretim yılında en az iki sosyal sorumluluk ve toplum hizmeti faaliyetine katılan öğrenci sayısı/oranı (%)	Sayı	60	65	70	75	80	85
	Oran	%11.5	%12.5	%13.4	%14.4	%15.3	%16.3
PG.3.1.3 Bir eğitim ve öğretim yılında yerel, ulusal ve uluslararası proje, yarışma vb. etkinliklere katılan öğrenci sayısı/oranı	Sayı	0	30	40	50	60	70
	Oran	%0	%5.7	%7.6	%9.6	%11.5	%13.4
PG.3.1.4 Okulda bir eğitim ve öğretim yılında geleneksel çocuk oyunları alt başlığında en az bir faaliyete katılan öğrenci sayısı/oranı	Sayı	15	20	25	30	35	40
	Oran	%2.8	%3.8	%4.8	%5.7	%6.7	%7.6
PG.3.1.5 Okulda bir eğitim ve öğretim yılında geleneksel çocuk oyunlarına yönelik olarak düzenlenen alan/mekân sayısı.	Sayı	1	1	1	1	1	1
	Oran	%100	%100	%100	%100	%100	%10
STRATEJİLER	<p>S1 Her bir öğrencinin bir kulüp faaliyetinde aktif olarak yer alması sağlanarak kulüp faaliyetlerinin etkinliği artırılabacaktır.</p> <p>S2 Öğrencilerin seviyelerine uygun olarak toplumsal sorunların çözümüne katkı sağlamak ve farkındalık oluşturmak amacıyla afet ve acil durum, çevre, eğitim, spor, kültür ve turizm, sağlık ve sosyal hizmetler alanlarında toplum hizmeti faaliyetlerine katılımları artırılabacaktır.</p> <p>S3 Okul bünyesinde yarışmalar düzenlenecektir.</p> <p>S4 Diğer kurum ve kuruluşlarla iş birliği içerisinde yürütülen bilimsel, sosyal, kültürel, sanatsal ve sportif alanlardaki faaliyetler artırılabacaktır.</p> <p>S5 Okul bahçeleri çocukların geleneksel oyunlarla vakit geçirmelerini sağlayacak ve gelişimlerini destekleyecek şekilde etkin olarak kullanılacaktır.</p> <p>S6 Okul bünyesinde etkinlikler düzenlenecektir.</p> <p>S7 Öğrencilerin yerel, ulusal ve uluslararası proje ve yarışmalara katılımları teşvik edilecektir.</p> <p>S8 E-okul sisteminde bulunan sosyal etkinlik modülünde gerçekleştirilen etkinlikler işlenecektir.</p> <p>S9 Okul bahçeleri geleneksel çocuk oyunlarına yönelik düzenlenecektir.</p> <p>S10 Öğrenci seviyesi ve öğretim programı kazanımlarına uygun olarak geleneksel çocuk oyunları ders içi etkinliklerde kullanılacaktır.</p> <p>S11 Eğitim- öğretim yılı içerisinde okullarda geleneksel çocuk oyunları şenliği yapılacaktır.</p>						

KURUMSAL KAPASİTE								
AMAÇ 4	Okulun eğitimin temel ilkeleri doğrultusunda niteliğini arttırmak amacıyla kurumsal kapasite geliştirilecektir.							
HEDEF 1	Eğitim ve öğretimin sağlıklı ve güvenli bir ortamda gerçekleştirilmesi için okul sağlığı ve güvenliği geliştirilecektir.							
PERFORMANS GÖSTERGESİ		Mevcut	HEDEF					
		2023	2024	2025	2026	2027	2028	
PG 4.1.1	Bağımlılıkla mücadele ile ilgili konularda eğitim alan öğrenci ve öğretmen sayısı	50	55	58	60	60	65	
PG 4.1.2	Akran zorbalığı ve siber zorbalıkla ilgili konularda eğitim alan öğrenci ve veli sayısı	Sayı	30	40	45	50	60	65
		Oran	%95	%96	%97	%98	%99	%100
PG 4.1.3	Sağlıklı beslenme ve obezite ile ilgili konularda verilen eğitim alan öğrenci sayısı/oranı	Sayı	20	40	55	60	60	65
		Oran	%57,6	%62.5	%63.4	%64.4	%65.3	%67.3
PG 4.1.4	Hijyen, gıda güvenliği, bulaşıcı hastalıklar ile ilgili konularda verilen eğitim alan öğrenci sayısı/oranı	Sayı	20	40	45	50	60	65
		Oran	%57.6	%62.5	%63.4	%64.4	%65.3	%67.3
PG 4.1.5	Sivil savunma eğitimlerine katılan öğrenci sayısı/oranı	Sayı	50	55	55	60	60	65
		Oran	%95	%96	%97	%98	%99	%100
PG 4.1.6	Afet ve acil durum tatbikat sayısı	2	2	2	2	3	3	
STRATEJİLER	<p>1-Eğitim ortamları iş sağlığı ve güvenliği yönergesine uygun hâle getirilecektir.</p> <p>2-Öğrenci, öğretmen ve velilerde farkındalık oluşturmak için bağımlılıkla mücadele, akran zorbalığı, siber zorbalık, sağlıklı beslenme ve obezite, hijyen, bulaşıcı hastalıklar ve gıda güvenliği gibi konularda alan uzmanları ile iş birliğinde eğitimler düzenlenecektir.</p> <p>3- Doğa, insan ve teknoloji kaynaklı (deprem, sel, heyelan, yangın, çığ ve salgın hastalıklar vd.) afetlere karşı gerekli tedbirlerin alınması için çalışmalar yapılacaktır.</p> <p>4- Doğa, insan ve teknoloji kaynaklı (deprem, sel, heyelan, yangın, çığ ve salgın hastalıklar vd.) konularında alan uzmanları ile iş birliğinde öğretmen ve öğrencilere farkındalık eğitimleri verilecektir.</p> <p>5- Okulun afet ve acil durum eylem planının güncel tutulması sağlanacaktır. Afet ve acil durum tatbikatları düzenlenecektir.</p>							
HEDEF SORUMLUSU	Muharrem BÜYÜKKAL,Mervenur POLAT							

Bölüm 5

Mali Kaynaklar

Kurumun mali kaynakları, bütçe büyüklüğü, döner sermaye, okul-aile birliği gelirleri, kantin vb. gelirler ve harcama kalemleri ortaya konulur. Bütçe işlemlerinin kim tarafından yürütüldüğü belirtilir.

Enflasyon oranı da dikkate alınarak plan dönemi boyunca gerçekleşecek kaynak artışı tahmini olarak belirlenir.

Kaynaklar	2024	2025	2026	2027	2028
Genel Bütçe	118600	0	0	0	0
Okul Aile Birliği	0	0	0	0	0
Özel İdare	0	0	0	0	0
Kira Gelirleri	1440	2000	2500	3000	3500
Döner Sermaye	0	0	0	0	0
Dış Kaynak/Projeler	0	0	0	0	0
Diğer	0	0	0	0	0
TOPLAM	118600				

Okul/kurum bütçesinde giderler aşağıdaki başlıklar altında toplanabilir.
Harcama türler okul/kurumların özelliklerine göre çeşitlilik gösterebilir.

Harcama Kalemi	Çeşitleri
Personel	Sözleşmeli olarak çalışan personelin (sekreter temizlik, güvenlik) ücret, vergi, sigorta vb. giderleri
Onarım	Okul/kurum binası ve tesisatlarıyla ilgili her türlü küçük onarım; makine, bilgisayar, yazıcı vb. bakım giderleri
Sosyal-sportif faaliyetler	Etkinlikler ile ilgili giderler
Temizlik	Temizlik malzemeleri alımı
İletişim	Telefon, faks, internet, posta, mesaj giderleri
Kırtasiye	Her türlü kırtasiye ve sarf malzemesi giderleri

YILLAR	2022		2023	
	GELİR	GİDER	GELİR	GİDER
Temizlik	7100	7100	9000	9000
kırtasiye	2000	2000	5500	5500
Bilgisayar Harcamaları	0	0	0	0
Büro Makinaları Harcamaları	0	0	48724	48724
Telefon	0	0	0	0
Sosyal Faaliyetler	0	0	0	0
Küçük Onarım	20000	20000	0	0
GENEL	29100	29100	63224	63224

Bölüm 6 İzleme ve Değerlendirme

Okulumuz Stratejik Planı izleme ve değerlendirme çalışmalarında 5 yıllık Stratejik Planın izlenmesi ve 1 yıllık gelişim planının izlenmesi olarak ikili bir ayrıma gidilecektir.

Stratejik planın izlenmesinde 6 aylık dönemlerde izleme yapılacak denetim birimleri, ilçe millî eğitim müdürlüğü ve Bakanlık denetim ve kontrollerine hazır halde tutulacaktır.

Yıllık planın uygulanmasında yürütme ekipleri ve eylem sorumlularıyla aylık ilerleme toplantıları yapılacaktır. Toplantıda bir önceki ayda yapılanlar ve bir sonraki ayda yapılacaklar görüşülüp karara bağlanacaktır.

STRATEJİK PLAN ÜST KURULU			
SIRA NO	ADI SOYADI	GÖREVİ	İMZA
1	Suat BOZĞAN	Okul Müdürü	
2	İslam TÜRKAN	Müdür Yardımcısı	
3	Şükrü KESKİN	Türkçe Öğretmeni	
4	Muharrem BÜYÜKKAL	Din Kültürü Öğretmeni	
5	Sibel DEMİR	Fen Bilgisi Öğretmeni	
6	Hakan AKSOY	Beden Eğitimi Öğretmeni	
7	Esra SARAÇOĞLU	Matematik Öğretmeni	
8	Mervenur POLAT	İngilizce Öğretmeni	
9	İbrahim YILMAZ	OKUL AİLE BİRLİĞİ BAŞKANI	
10	Numan BAYTAR	OKUL AİLE BİRLİĞİ YÖNETİM KURULU ÜYESİ	

SAKLI ORTAOKULU MÜDÜRLÜĞÜ

STRATEJİK PLAN ÜST KURULU İMZA SİRKÜSÜ

5018 sayılı Kamu Mali Yönetimi ve Kontrol Kanunu ve diğer mevzuatın zorunlu kıldığı Saklı Orta okulu Müdürlüğü 2024-2028 Stratejik Planı ilgili birimlerin katkısıyla hazırlanmış ve 01.01.2024 tarihi itibarıyla yürürlüğe girmeye hazır hale getirilmiştir.Stratejik planın uygulamaya geçebilmesi için kurum yöneticilerinin planda yer alan tüm amaç, hedef ve faaliyetleri benimsedikleri ve uygulama yükümlülüklerini kabul ettiklerini imza karşılığı beyan etmeleri gerekmektedir.Buna göre tüm yöneticilerin aşağıdaki ifade doğrultusunda stratejik planı Hasankef İlçe Milli Eğitim Müdürlüğü Makamına gönderilmek üzere imzalamaları gerekmektedir.

Saklı Ortaokulu Müdürlüğü'nün 2024-2028 yılları arasını kapsayan stratejik planını inceledim, tüm stratejik planın stratejik amaçlar doğrultusunda uygulanması ile ilgili sorumluluk alanıma giren amaç hedef ve faaliyetlerin yürütülmesi konusunda tüm yasal sorumlulukları kabul ediyorum.

T.C

HASANKEYF KAYMAKAMLIĞI

Saklı Ortaokulu Müdürlüğü

Sayı : **20747539** -602.04/102

30/12/2024

Konu : 2024-2028 Stratejik Planı.

İlgi : Milli Eğitim Bakanlığı Strateji Geliştirme Başkanlığının 06/10/2022 tarih ve 60162336

(2022/21 No'lu Genelge) sayılı yazısı.

HASANKEYF İLÇE MİLLİ EĞİTİM MÜDÜRLÜĞÜNE

Kalkınma planları ve programlarında yer alan politika ve hedefler doğrultusunda, kamu kaynaklarının etkili, ekonomik ve verimli bir şekilde elde edilmesi ve kullanılmasını, hesap verilebilirliği ve saydamlığı sağlamak üzere kamu mali yönetiminin yapısını ve işleyişini, raporlanmasını ve mali kontrolü düzenlemek amacıyla çıkartılan 5018 sayılı Kamu Mali Yönetimi ve Kontrol Kanunu'nun 9 uncu maddesinde; "Kamu idareleri; kalkınma planları, programlar, ilgili mevzuat ve benimsedikleri temel ilkeler çerçevesinde geleceğe ilişkin misyon ve vizyonlarını oluşturmak, stratejik amaçlar ve ölçülebilir hedefler saptamak, performanslarını önceden belirlenmiş olan göstergeler doğrultusunda ölçmek ve bu sürecin izleme ve değerlendirmesini yapmak amacıyla katılımcı yöntemlerle stratejik plan hazırlarlar" denilmektedir. Bakanlığımız, Türk eğitim sistemini düzenleyen mevzuat ile birlikte, eğitim sistemi için referans bir politika belgesi niteliğinde olan ve Türkiye'nin AB vizyonuna uygun olacak şekilde hazırlanan "Millî Eğitim Bakanlığı 2024-2028 Stratejik Planı" Bakan Onayı ile 01 Ocak 2023 tarihi itibarıyla uygulamaya konulmuştur Millî Eğitim Bakanlığı 2024-2028 Stratejik Planı ile aynı süreçte ve eş zamanlı olarak merkez teşkilatı birimleri ile İl Millî Eğitim Müdürlükleri de beş yıllık stratejik planlarını hazırlayarak uygulamaya koymuşlardır Bakanlığımız Stratejik Planı (2024-2028) ve İl Millî Eğitim Müdürlükleri stratejik planlarının uygulamaya girmesiyle bu planlara uyumlu olarak İlçe Millî Eğitim Müdürlükleri ve okul/kurum Müdürlüklerinin de stratejik plan hazırlamaları ilgi Genelge ile uygun görülmüştür. Stratejik yönetim anlayışının İl, İlçe Millî Eğitim Müdürlükleri ve okul/kurumlarımıza yayılması ve bu suretle yönetim uygulamalarımızda yeni bir kültürün oluşturulması amaçlanmaktadır.

Makamlarınızca da uygun görüldüğü takdirde, 2024-2028 yıllarını kapsayan Saklı Ortaokulu Müdürlüğü Stratejik Planı'nın uygulamaya konulmasını olurlarınıza arz ederim.

SUAT BOZĞAN
Okul Müdürü

OLUR

30/12/2024

Abdussamet ORAL
İlçe Millî Eğitim Müdürü

